

# آلية العناية بذوى الاحتياجات الخاصة



اعتماد تحديث هذه الآلية في مجلس ادارة وحدة ضمان الجودة بجلسته المنعقدة بتاريخ ٢٠٢٥/٢/٨

اعتماد تحديث هذه الآلية بالمجلس الاكاديمي بجلسته المنعقدة بتاريخ ٢٠٢٥/٥/١٧



## المحتويات

- مقدمة.
- اليات التعامل مع ذوى الاحتياجات الخاصة.
- تحديد نوع الاعاقة.
- الطلاب الذين يتم دعمهم.
- نوع الدعم المقدم.
- مساعدات معنوية وتثقيفية واجرائية.
- مساعدات اكاديمية.
- مساعدات خاصة بتهيئة البيئة المناسبة للتعليم



## مقدمة

ذو الاحتياجات الخاصة هو أي شخص يعاني من إعاقة جسدية أو عقلية تحد بشكل كبير من نشاط حياتي واحد على الأقل.

إن تعليم الطلاب من ذوي الاحتياجات الخاصة يتطور سريعاً في الأونة الأخيرة ويوجد اهتمام ملحوظ من قبل وزارة التعليم العالي بتوفير الدعم اللازم لهم، وتعد مرحلة التعليم الجامعي مرحلة مكملية لمراحل التعليم العام لذلك لابد من توفير الدعم لهؤلاء الطلاب حتى يكملوا تعليمهم في بيئة داعمة ومساندة، كما تنص رؤية القيادة الحكيمة لمصرنا الحبيبة على تمكين أبنائنا من ذوي الإعاقة من الحصول على فرص عمل مناسبة وتعليم يضمن استقلالهم واندماجهم بوصفهم عناصر فاعلة في المجتمع. لذلك ينبغي مدهم بكل التسهيلات والأدوات التي تساعد على تحقيق النجاح ولذا حرص معهد النيل العالي للهندسة والتكنولوجيا بالمنصورة على تقديم كافة الدعم الى ذوي الاحتياجات الخاصة بجميع الفرق الدراسية حتى يتمكنوا من التعلم والاندماج السليم في المجتمع التعليمي وكافة الأنشطة بالمعهد.

## آلية العناية بذوي الاحتياجات الخاصة بالمعهد

بحرص المعهد على النهوض بالطلاب من ذوي الاحتياجات الخاصة من النواحي التعليمية والاجتماعية والثقافية والبحثية والتهيئة المهنية والعمل على تهيئتهم ودمجهم في المجتمع ليصبحوا أفراداً منتجين لوطنهم المعطاء وذلك من خلال تسهيل جميع الخدمات التي يحتاجونها.

كما يحرص المعهد على التواصل مع الأفراد ذوي الإعاقة والذين لديهم احتياجات خاصة للتعرف على كل حالة وإجراء التسهيلات اللازمة لتعلمهم وتفاعلهم داخل المعهد. ومن أهم تلك التسهيلات تقديم الدعم الإرشادي والتوجيهي والأكاديمي للأفراد ذوي الإعاقة. وكذلك إنشاء قاعدة بيانات خاصة بذوي الإعاقة لسهولة التواصل معهم وتقديم الخدمات المناسبة لهم. ومن ناحية أخرى يهتم المعهد بتقديم خدمات الإرشاد والتوجيه النفسي للطلبة ذوي الاحتياجات الخاصة ودراسة مشكلاتهم الأسرية، والأكاديمية، والتكيفية، والاجتماعية، والعمل على حلها.



لمعهد اليات فاعلة لدمج ذوى الإحتياجات الخاصة في المجتمع الطلابي ومرعاة ملائمة الإنشاءات والتجهيزات. تبدأ تلك الاليات بتحديد نوع ومستوى الاعاقة ومن ثم تقديم المساعدات والدعم اللازم.

١. تحديد نوع الإعاقة:

- يتم تحديد نوع المالة الطالب. عن طريق الإستعالة بالكشف الطلي في العاة الطبعة المعيد كرمي اعيد الإعاقة لإدارة رعاية الشباب بالمعهد.



## ٢. الطلاب الذين يتم دعمهم

يوفر المعهد التجهيزات اللازمة للطلاب الذين يعانون من إعاقات وتؤثر على قدرتهم على العمل وعلى أدائهم الدراسي. وتشمل تلك العناية الطلاب الذين يعانون من:

١. أمراض مزمنة

٢. إعاقات التعلم

٣. الضعف البصري

٤. الضعف السمعي

٥. إعاقات جسدية

٦. اضطرابات نفسية

الإعاقات الأخرى:

يوجد بعض الإعاقات الأخرى التي قد تؤثر على أداء الطلاب الأكاديمي والتي يدعمها المعهد أيضا ومنها:

• أمراض القلب

• أمراض الحساسية/ التنفس الشديدة.

## ٣. تحديد نوع الدعم المقدم

أولا مساعدات معنوية وثقافية واجرائية

- استقبال الطلاب من ذوي الاحتياجات الخاصة وتقديم المساعدة التي يحتاجونها من بداية دخولهم للمعهد حتى الانتهاء والتخرج.
- في بداية كل فصل دراسي يتم توعية ذوي الاحتياجات الخاصة لتوعيتهم بنظم وتعليمات الدراسة بالمعهد طبقا للقسم الذين ينتمون اليه ومساعدتهم في ما يشكل عليهم.



- تكوين قاعدة بيانات للطلاب من ذوي الاحتياجات الخاصة في المعهد لتسهيل عملية التواصل معهم وإيصال جميع ما يحتاجونه من المعلومات والرسائل النصية.
- مساعدة الطالب من ذوي الاحتياجات الخاصة في تسهيل عملية قبوله وتسجيله في المعهد.
- تقديم شروحات وافية تتضمن تعريف بالأنظمة واللوائح الجامعية سواء المتعلقة بحقوق الطالب بشكل عام والطالب من ذوي الاحتياجات الخاصة بشكل خاص ورعايتهم مادياً واجتماعياً وأسريراً.
- مساعدة الطلاب على التكيف مع الحياة الجامعية ورعايتهم نفسياً واجتماعياً ومساعدتهم في التكيف مع الحياة.
- خدمة الطلاب من ذوي الاحتياجات الخاصة، من خلال تلقي مقترحاتهم وطلباتهم وبحثها معهم ثم نقلها للمسؤولين تفعيلها أو لتوفيرها.
- دعم وتوجيه الطلاب من ذوي الاحتياجات الخاصة، وتقديم الإرشاد اللازم لهم في شتى المجالات.
- العمل على تهيئة البيئة التربوية وإدخال التعديلات المناسبة للأفراد ذوي الإعاقة.
- إشراك الطلاب من ذوي الاحتياجات الخاصة في برامج الأنشطة الطلابية المختلفة وفي شتى الفعاليات والرحلات
- التنسيق مع الجهات الخارجية المعنية بذوي الاحتياجات الخاصة من أجل تقديم برامج وكتب وكل ما يخدم هذه الفئة من الطلاب
- العناية بإعداد جداولهم الدراسية ومراعاة قرب القاعات الدراسية في ذلك.
- تعريفهم بالأندية الطلابية ومقار الأنشطة الطلابية وتجهيزها بما يتواءم مع احتياجاتهم الخاصة
- إشراكهم في الاجتماعات الطلابية بتوجيه الدعوات لهم واستطلاع آرائهم في نوعية الخدمات الطلابية المقدمة.
- الدعم النفسي لطلبة الجامعة ذوي الاحتياجات الخاصة بفئاتهم الثلاث: الإعاقة البصرية، والسمعية، والحركية، ويشمل ذلك:
- مساعدة الطالب ذوي الاحتياجات الخاصة على تقبل ذاته بوضعه الراهن.
- مساعدة الطالب ذوي الاحتياجات الخاصة على تعزيز مفهوم الذات الإيجابي لديه، والعمل على رفع تقدير الذات.



- مساعدة الطالب ذوي الاحتياجات الخاصة على تعزيز اعتماده على ذاته ورعايتها ودراسة مشكلاتهم والعمل على حلها
- تمكين الطلبة ذوي الاحتياجات الخاصة الملتحقين بالمعهد على تحقيق أعلى درجة من التكيف النفسي، والاجتماعي، والتحصيل الأكاديمي وفقاً لما تسمح به قدراتهم.
- عقد دورات تمكن الطلبة ذوي الاحتياجات الخاصة من بناء المهارات كل حسب مجاله وحاجاته.
- دراسة مشكلات هؤلاء الطلبة والعمل على حلها
- دمج طلبة ذوي الاحتياجات الخاصة مع أقرانهم من غير ذوي الاحتياجات الخاصة في برامج تدريبية وتثقيفية وترفيهية معدة مسبقاً .

- المساهمة في تذليل وإيجاد الحلول للمشاكل والمعوقات كافة التي تواجه الطلبة ذوي الاحتياجات الخاصة في المعهد.

- دعم الإبداعات الفردية والجماعية للطلبة ذوي الاحتياجات الخاصة
- توفير الخدمات الترفيهية من رحلات وأنشطة ثقافية.
- التوعية العامة والتعريف بالإعاقة وخصائصها.

#### ثانياً مساعدات أكاديمية

الهدف من المساعدات الأكاديمية هو استيعاب الطلبة ذوي الاحتياجات الخاصة بسلاسة في النظام التعليمي المعتاد وفي المجتمع. لذلك يوفر المعهد للطلاب الذين يعانون من إعاقات جسدية أو إعاقات تعلم كل الوسائل والموارد اللازمة لضمان حصولهم على عملية تعليمية بلا عقبات منها الاجراءات التالية:

- في حاله وجود حالات إعاقة حركية للطلاب يتم إعداد الجدول الدراسي ليتناسب مع إمكانيات الطلاب من ذوي الإحتياجات الخاصة من حيث سهولة الحركة والوصول لقاعات الدراسة.
- تشكيل لجنة خاصة طبقاً للقواعد بعد موافقة وزارة التعليم العالي، أو تعيين معيد لمساعدة الطالب في كتابة إجابته في الامتحان.
- يتم مساعدة الطالب عن طريق المتابعة والمساعدة في حالة التعثر.



- المرونة في تطبيق سياسة الحضور في كل من المحاضرات والمعامل ، والسماح لهم بالحضور في غير مجموعاتهم.
  - مد المواعيد النهائية لتسليم التقارير او التصميمات المطلوبة.
  - توفير وسيلة بديلة لإجراء الامتحانات العملية كاستخدام الحاسب الالى والكاتب المساعد.
  - توفير فرد مساعد لتدوين الملاحظات في المحاضرات طبقا للرغبة بعد دراسة الحالة.
  - تقديم المساعدة لاستخدام المكتبات والتجول في أنحاء الحرم الجامعي.
  - إيجاد البيئة التربوية الملائمة وإدخال التعديلات المناسبة لذوي الإحتياجات الخاصة.
  - توفير الوسائل التكنولوجية المساعدة لتسهيل تعليم الطلاب من ذوي الاحتياجات الخاصة بالجامعة.
  - توفير أفراد مساعدين للطلاب أو متطوعين من أعضاء هيئة التدريس وذلك لمساعدة الطلاب ذوي الإعاقات البصرية خلال الفصل الدراسي في المهام الأكاديمية المختلفة كالبحث في المكتبة والمشروعات الأخرى.
  - التنسيق مع الإرشاد الأكاديمي في الكليات في جميع ما يصب في مصلحة طلاب ذوي الاحتياجات الخاصة.
  - احترام حقوق طلبة ذوي الاحتياجات الخاصة في الحصول على التعليم والمعرفة.
  - مساعدة طلبة ذوي الاحتياجات الخاصة في التغلب على التحديات التي تواجههم في الدراسة.
  - مساعدة الطلبة ذوي الاحتياجات الخاصة في تسجيل المواد، وتنظيم الجدول الدراسي في كل فصل دراسي، حيث يتم تحديد وقت مبكر يسبق تسجيل طلبة الجامعة الآخرين ليتمكن الطالب من تحديد جدولته الدراسي بشكل متناسب ووضعه الصحي، والعمل على نقل قاعات المحاضرات لهؤلاء الطلبة بما يتناسب مع وضعهم الصحي
- ثالثا مساعدات خاصة بتهيئة البيئة المناسبة للتعلم
- نختص تلك المساعدات بتوفير حرم جامعي مزود بالتجهيزات اللازمة للطلاب ذوي الاحتياجات الخاصة
- جميع الطرقات المؤدية إلى المعهد معدة لسير ذوي الإحتياجات الخاصة
  - يحتوى المعهد على مصاعد لذوي الإحتياجات الخاصة في جميع مباني المعهد لإستخدام الطلاب وأعضاء التدريس من المرضى أو كبار السن وفي الحالات الصحية الطارئة.
  - تخصيص مقاعد لهم في وسائل النقل الخاصة بالطلاب.





- تخصيص دورات مياه لهم في المرافق الصحية بكافة مباني المعهد
- تخصيص مقاعد وطاولات خاصة بهم في كل قاعة دراسية.
- تخصيص استراحات جلوس لهم ، مزودة بتجهيزات خاصة تلائم كافة احتياجاتهم من مقاعد وطاولات ومياه شرب
- التأكد من أن كل الأماكن المستخدمة للأغراض الدراسية تتيح إمكانية التحرك بواسطة الكرسي المتحرك.
- توفير منحدرات عادية وكهربية.
- يسمح لذوى الاعاقة باستخدام المصاعد الكهربائية للانتقال بين ادوار المبنى.

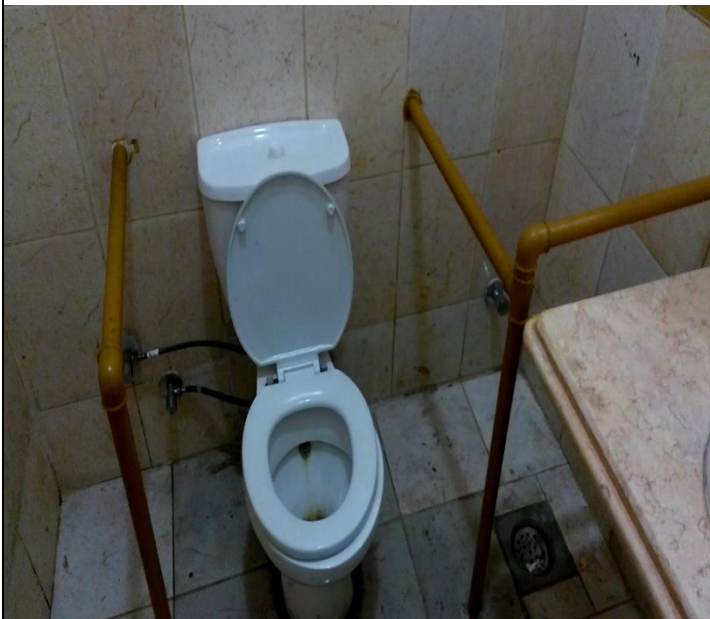


# مرفقات

## مواقف خاصة لذوى الاحتياجات الخاصة



## حمامات خاصة مجهزة لذوى الاحتياجات الخاصة







## منحدرات



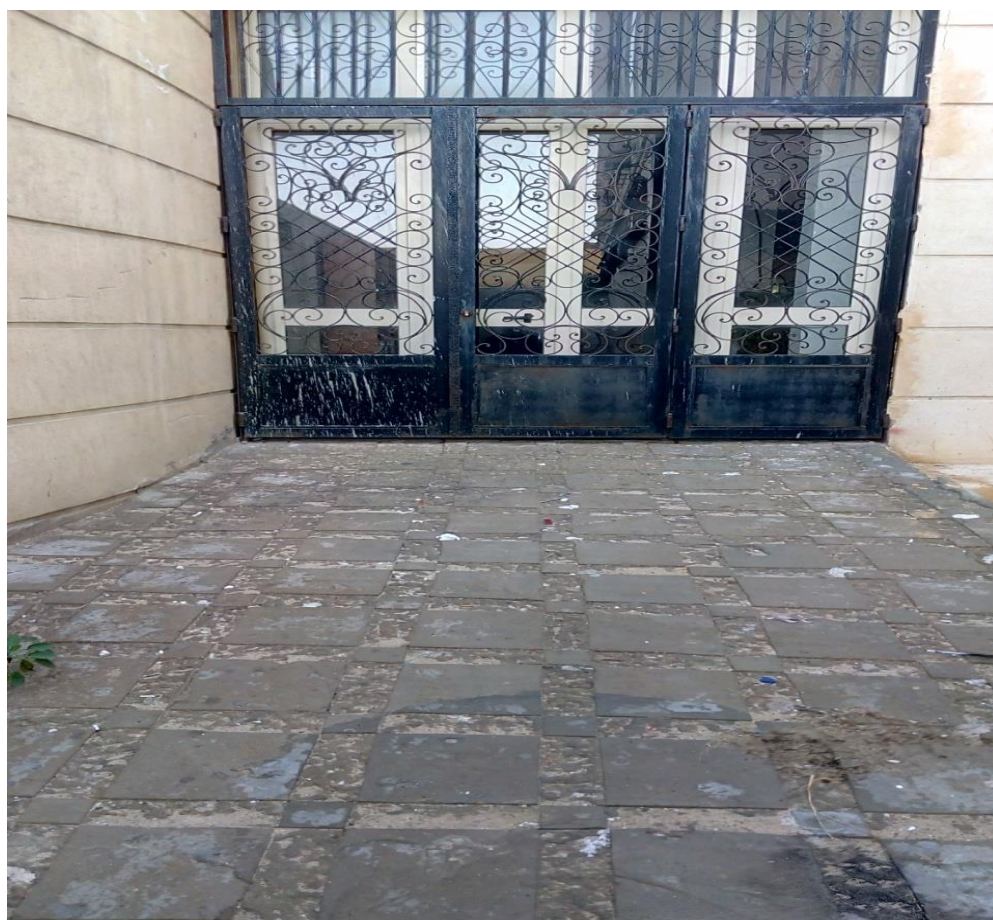
Quality Assurance Unit (QAU)

وحدة ضمان الجودة



Higher Institute of Engineering and  
Technology King Marriott

المعهد العالي للهندسة والتكنولوجيا - كينج ماريوط







مصعد لمساعدة ذوي الاحتياجات الخاصة

